

## PERSBERICHT

# ZONDER TITEL. GER DE GREEF (1954-2012)

24 maart t/m 26 mei 2024

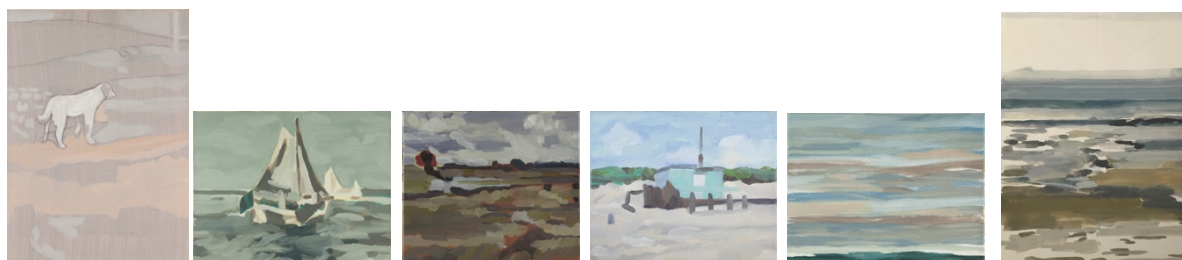
De meeste werken van Ger de Greef hebben geen titel. Het ging deze Brabantse kunstenaar dan ook niet om het onderwerp. De weg van beeld naar verbeelding – van het waarnemen naar het weergeven – met daaruit voortvloeiend een tekening, aquarel of schilderij was voor hem een vorm van zijn. ‘Kunst en leven lopen door elkaar heen’, schreef hij al in 1983.

De basis kon een landschap zijn maar ook een foto of een plaatje in een boek. De Greef groeide op in de polders tussen West-Brabant en Zeeland. Zijn liefde voor vlakke landschappen is daar ontstaan. Vanaf de jaren negentig werkte hij vaak aan de Zeeuwse kust, vooral in Domburg.

Hij was vaak in ons museum te vinden. Daar is nu van 24 maart t/m 26 mei 2024 een selectie uit zijn olieverven, aquarellen, potloodtekeningen en foto's te zien. Sobere, verstilde en melancholieke impressies met een Zeeuwse basis.

Ger de Greef werd op 22 september 1954 in Steenbergem geboren; hij overleed in Roosendaal op 10 mei 2012. Na de Academie voor Beeldende Vorming in Tilburg (1975-1980) volgde hij een opleiding aan het Hoger Instituut voor Schone Kunsten in Antwerpen (1981-1982). Hij was werkzaam als docent tekenen en schilderen aan de School voor Expressie in Roosendaal en docent multimedia vormgeving aan het ROC Zoomvliet College, eveneens in Roosendaal.

Als didacticus probeerde hij zoveel mogelijk mensen de kunst van aandachtig kijken en de liefde voor de schilderkunst bij te brengen. Het oeuvre van Ger de Greef wordt beheerd door zijn echtgenote Corin van Agtmaal.



---

Voor foto's en meer informatie: [info@museumdomburg.nl](mailto:info@museumdomburg.nl)

## DE KUNSTENAARSKOLONIE DOMBURG

Domburg maakte aan het einde van de negentiende eeuw naam als een eenvoudig internationaal kuuroord, met als grote trekpleister de arts en fysiotherapeut Johan Georg Mezger (1838-1909). Na Mezgers dood en de Eerste Wereldoorlog (1914-1918) veranderde het stadje langzaam aan in een familiebadplaats voor de middenklasse. Lang bleef zijn geschiedenis verborgen, maar vanaf de jaren tachtig van de twintigste eeuw is Domburg als kunstenaarskolonie oude stijl te boek gesteld. Kunstenaars hebben van oudsher over Walcheren rondgezworven, aangetrokken door de ongerepte schoonheid van de omgeving, de bijzondere lichtval langs de kust en de weerschijn ervan over het door water omarmde land. Met enkele Belgische schilders als Emile Claus, Euphrosine Beernaert en Camille Van Camp omstreeks 1870 als voorlopers, ontplooidde de kunstenaarskolonie Domburg zich rond 1900, beleefde zij haar grootste bloei tijdens de bekende Domburgsche Tentoonstellingen (1911- 1921) en duurde zij voort tot eind van de jaren twintig. De kunstenaarskolonie Domburg kwam symbolisch tot een einde toen 'de kunstzaal' ten gevolge van hevige stormen in de winter van 1921 op 1922 instortte.

## HET MTVP MUSEUM

Sinds 1994 organiseert het MTVP Museum Domburg ([marietakmuseum.nl](http://marietakmuseum.nl)) succesvolle exposities rond de deelnemers aan de oude tentoonstellingen, rond hedendaagse kunstenaars die een band met Zeeland hebben en in samenwerking met het ICEAC ([iceac.eu](http://iceac.eu)) rond andere spraakmakende kolonies uit eind negentiende en begin twintigste eeuw. Er wordt hard gewerkt aan de plannen het Museum uit te breiden en het ICEAC er als wetenschappelijke zijde van *euroart* ([euroart.eu](http://euroart.eu)) mee te verbinden. Men streeft ernaar de opening van het Onderzoeks- en Documentatiecentrum te laten samenvallen met die van het nieuwe museum in Domburg in 2025 of 2026.

MTVP Museum Domburg | Ooststraat 10a | 4357 BE Domburg | T 00 31 118 584618

